



आयुर्वेद पंचकर्म क्लिनिक आणि
मेंदु व मणके विकार रिहॅबिलिटेशन सेंटर

**SATTVAM NEURO SPINE
RAHABILITATION CENTER**

**WE HAVE EXPERTISE IN TREATING
FOLLOWING NEUROLOGICAL
DISORDERS :**

- MIGRAINE HEADACHE
- TRIGEMINAL NEURALGIA
- DEMENTIA
- MUSCULO SKELETAL DISORDERS
- MOTOR NEURON DISORDER
- PARALYSIS
- NEUROPATHY
- STROKE
- EPILEPSY
- PARKINSONISM
- MULTIPLE SCLEROSIS

**WE ALSO HAVE EXPERTISE IN
TREATING FOLLOWING SPINE
RELATED DISORDERS :**

- CERVICAL SPONDYLOSIS
- LUMBAR SPONDYLOSIS
- ANKYLOSING SPONDYLITIS
- LUMBAR CANAL STENOSIS
- SLIP DISC
- DISC HERNIATION
- DEGENERATIVE CHANGES IN SPINE



Dr. Hitesh S. Chaudhari

M.D., M.P.B.M.

B.A.M.S. – R.A.Podar Govt. Medical (Ayu.)
College, Mumbai

M.D. – National Institute of Ayurveda, Dept of
AYUSH, Ministry of Health and Family
Welfare, Govt. of India, Jaipur.

M.P.B.M.- ICFAI University, Tripura

AWARDS – 1. Best Paper presentation Award on Obesity
in 4th World Ayurveda Congress, Bangalore.
2. **Panchakarma Ashwinau Award**

Research work Published- Experimental Appraisal of Nephro protective
activity of Varunadi Ioha in International Ayurveda Medical Journal. Paper
presented in various National and International conferences of Ayurveda.

Area of Specialization - All kind of Neuro-muscular, Musculoskeletal
disorders, Migraine headache, Paralysis, Post Stroke Management,
Depression disorder and all diseases related to spine. Panchakarma
procedures like Tail dhara, pinda sweda, etc.



Dr. Shweta H. Chaudhari.

M.D. D.Y.A.

Assistant Professor ,Dept of AYUSH,
Maharashtra University of Health Sciences,
Nashik. Consultant Ayurvedic Physician

B.A.M.S. – R.A.Podar Govt. Medical (Ayurvedic) College, Mumbai.

M.D.- R.A.Podar Govt. Medical (Ayurvedic) College, Mumbai.

D.Y.A.- Diploma in Yog and Ayurved, Tilak Maharashtra University, Pune.

AWARDS – Gold Medalist 2nd year BAMS , Maharashtra University
of Health Sciences, Nashik. Recipient Dr. K.R. Mazgaonkar Trust
scholarship for 3 consecutive years. **Panchakarma Ashwinau Award**

Research Activities – Presented a research paper at World Ayurveda
Congress on Acceptable and Affordable Ayurveda. Paper presented in
various National and International conferences of Ayurveda.

Area of Specialization - All Gynecological Disorders like Menopause,
PCOD, Uterine Fibroids, Leucorrhoea(White discharge), Endometriosis,
Pregnancy related problems. Various Panchakarma Procedures and
Yog advice for various diseases.



**PANCHAKARMA CLINIC
&
NEURO SPINE
REHABILITATION CENTER**



Dr. Hitesh S. Chaudhari

M.D., M.P.B.M.

National Institute of Ayurveda
Consultant Ayurvedic Physician

Dr. Shweta H. Chaudhari (Telang)

M.D., (Mumbai) D.Y.A.,

Assistant professor,
Maharashtra University of
Health Sciences, Nashik



**Address : Rajendra Apt., Old Pandit Colony,
Lane No. 3, Opp. Gopal Park, Nashik - 422 001**
Timing : 10 am to 2pm & 5 pm to 9 pm

SATTVAM AYURVED CLINIC

WE TREAT FOLLOWING DISEASES :

GASTROENTEROLOGICAL DISORDERS -

HYPERACIDITY, GASTRIC ULCERS, IBS, HEPATITIS, GASTRO ESOPHAGEAL REFLUX DISORDER(GERD), LIVER CIRRHOSIS, ULCERATIVE COLITIS, SEVERE CONSTIPATION, ALCOHOLISM ETC.

RHEUMATOLOGICAL AND ORTHOPEDIC DISORDERS :

RHEUMATOID ARTHRITIS, OSTEOARTHRITIS, GOUT, AVN, OSTEOPOROSIS, ALL KIND OF JOINT PAIN ETC.

ENDOCRINOLOGY :

THYROID DYSFUNCTION, DIABETES, DWARFISM

DERMATOLOGICAL :

PSORIASIS, ECZEMA, ACNE VULGARIS, SKIN RASHES, ALLERGY

CARDIAC AND PULMONARY DISORDERS :

HYPERTENSION, HYPOTENSION, DIFFUSE PERIPHERAL ARTERY DISEASE, CHOLESTEROL RELATED DISEASES, BRONCHIAL ASTHMA, COPD ETC.

CHRONIC DISORDERS :

CHRONIC RENAL FAILURE, CANCER, CHRONIC PAIN



SATTVAM PANCHAKARMA CENTER

PANCHAKARMA IS DETOXIFICATION PROCESS OF HUMAN BODY. IT REMOVES ALL TOXINS AND OXIDANTS THROUGH VARIOUS ROUTES. IT HELPS TO CURE DEEP SEATED DISEASES BY ELIMINATING DISEASE CAUSING FACTORS AND MAINTAINS EQUILIBRIUM OF BODY, MIND AND SOUL. A HEALTHY INDIVIDUAL CAN UNDERGO VARIOUS PANCHAKARMA PROCEDURES UNDER PHYSICIAN'S GUIDANCE.



POORVAKARMA :

- SNEHAN
- SWEDAN

PANCHAKARMA :

- VAMAN
- VIRECHAN
- BASTI
- NASYA
- RAKTAMOKSHAN

UPAKARMA :

- SHIRODHARA
- JANUBASTI
- HRIDYABASTI
- NETRATARPANA
- AGNIKARMA
- UDVARTANA

KERALIAN PANCHAKARMA

SPECIALITY :

- TAIL DHARA
- PINDA SWEDA
- PATRA POTTALI SWEDA
- ANNALEPANA



SATTVAM WOMEN CARE CLINIC

WE HAVE SPECIAL EXPERTISE IN TREATING FOLLOWING GYNECOLOGICAL DISORDERS :



- PAINFUL PERIODS
- HEAVY IRREGULAR PERIODS
- WHITE DISCHARGE
- FIBROIDS
- P.C.O.D.
- MENOPAUSE RELATED PROBLEMS
- VAGINAL INFECTIONS
- FIBROADENOMA (BREAST NODULE)
- ENDOMETRIOSIS
- OVARIAN CYST

WE ALSO HAVE EXPERTISE IN TREATING FOLLOWING OBSTETRICAL DISORDERS :



- INFERTILITY
- REPEATED ABORTION
- FALLOPIAN TUBAL BLOCK
- PRE PREGNANCY MEDICAL CARE
- POST PREGNANCY MEDICAL CARE
- GARBHASANSKAR FOR HEALTHY BABY

COSMETOLOGICAL AYURVEDIC TREATMENTS ALSO AVAILABLE.



मेंदुविषयी थोडक्यात...

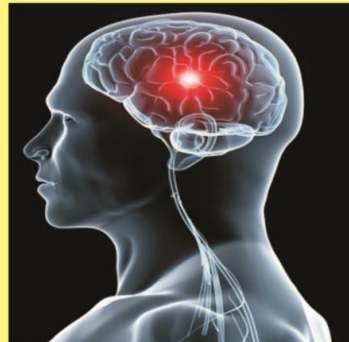
मेंदु म्हणजेच मास्तिष्क. शरीरातील अतिमहत्वाच्या अवयवांपैकी एक अवयव.

मेंदु हा मानवी शरीराचा **Processing Unit** आहे.

अति महत्वाच्या माहितीचा साठा ठेवणारे हे एक **Store house**. संपूर्ण शरीराला **control** करण्याच काम, मनाच्या संवदेना जाणण्याचं काम हा अवयव न थकता अविरतपणे करत असतो. चरकाचार्य म्हणतात 'मर्माणि बस्ति हृदयं शिरश्च प्रधानभूतानि.' आयुर्वेदात १०७ मर्मस्थाने सांगितली आहेत. त्यात ३ प्रधान मर्म आहेत. शिर म्हणजेच मास्तिष्क त्यातील एक होय. मेंदुचे वजन संपूर्ण शरीराच्या वजनाच्या २% असते, परंतु तो संपूर्ण शरीराला लागणाऱ्या उर्जेच्या २०% उर्जा स्वतः साठी वापरतो. मेंदु हा संवदेना (**electric impulse**) सोडण्याचे आणि घेण्याचे काम करतो. मेंदुत न्यूरॉन्सचे जाळे असते व त्या मार्फत तो संवदेना इतर अवयवांकडून घेऊन त्यावर **Process** करून परत त्या अवयवाला हालचाल / क्रिया करण्याचे आदेश देतो. (मेंदुचे **Cerebrum** मोठा मेंदु & **Cerebellum** छोटा मेंदु असे दोन भाग पडतात. मेंदुत **CSF** नावाचे द्रव असते. अशा या अति महत्वाच्या अवयवाला थोडी जरी इजा झाली तर त्याचा परीणाम संपूर्ण शरीरावर मोठ्या प्रमाणावर दिसून येतो.

मेंदु मध्ये होणारे विकार :-

- * **Migraine** (अर्धशिरा)
- * **Stroke**
- * **Parkinsonism** (कंपवात)
- * **Motor Neuron disease**
- * **Multiple Sclerosis**
- * **Myasthenia Gravis**
- * **Epilepsy** (फिट्स)
- * **Dementia** (स्मृतीभ्रंश)



मणक्यांविषयी थोडक्यात...

“ मोडुन पडला संसार, तरी मोडला नाही कणा पाठीवरती हात ठेवुन नुसते लढ म्हणा ” कवी कुसुमाग्रज यांच्या कणा या कवितेतील ह्या दोन ओळी पाठीच्या कणाचे महत्व विशद करतात. संपूर्ण शरीराला आधार देण्याचं काम हा पाठीचा कणा करत असतो. याचा आकार इंग्रजी **S** अक्षरासारखा असतो. पाठीच्या कण्याचे ५ भागांत विभाजन होते. यात ७ मानेचे, 12 पाठीचे, 5 कमरेचे, 5 कमरेच्याखाली, 1 माकड हाड असे मणके असतात. या २ मणक्यांच्या मध्ये **Intervertebral Disc** (गादी) असते. तसेच या मणक्यांच्या मधुन सुषुम्ना नाडी (**Spinal Cord**) जाते. या नाडी पासून ३१ जोडी **Spinal nerve** व १२ जोडी **Cranial Nerves** शरीराच्या विविध अवयवांना जाऊन मिळतात. मेंदु व इतर अवयवांचा संपर्क साधण्याच कार्य सुषुम्ना नाडी करत असते. सुषुम्ना नाडीवर देखील मेंदु प्रमाणे ३ आवरणे असतात व यात **CSF** असते. जेव्हा पाठीच्या कणावर आघात होतो तेव्हा सुषुम्ना नाडीला इजा पोहचुन त्यातुन निघणारी जी नस दाबली जाते वा **Damage** होते ती नस ज्या अवयवाला जाऊन मिळते त्या अवयवाची कार्यहानी होते. तसेच वयोमाना नुसार व रक्तातील काही घटकांच्या कमतरतेमुळे देखील मणक्यातील गादी सरकणे, गादीला फुगवटा येऊन नस दाबली जाणे इ. आजार होतात. या आजारांवर वेळीच उपचार करुन पुढे होणारी क्रियाहानी निश्चीतच टाळता येऊ शकते.

मणक्यांमध्ये होणारे विकार :-

- * **Cervical Spondylosis**
- * **Lumbar Spondylosis**
- * **Ankylosing Spondylitis**
- * **Slip Disc**
- * **Sciatica**
- * **Lumbar Canal Stenosis \ Bamboo Spine**
- * **Disc Herniation**
- * **Degenerative Disc Changes**

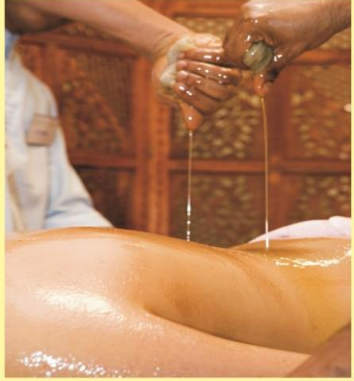
मेंदु व मणक्यांचे आजार- आयुर्वेदीय चिकित्साप्रणाली



मस्तिष्क व मणक्याचे आजारांचे निदान हे MRI, CT SCAN, NCV, EEG आदी आधुनिक चाचण्यांद्वारे करण्यात येते. या आजारात आधुनिक औषधे, वेदनाशामक गोळ्या, कॅल्शियम सप्लीमेंट, विटामीन्सची इंजेक्शने दिले जातात. त्रास अत्याधिक असल्यास शस्त्रक्रियेचा सल्ला दिला जातो. परंतु बहुतांश रुग्णांना शस्त्रक्रिया नको असते तेव्हा त्यांच्या समोर पर्याय उभा राहतो तो आयुर्वेदाचा ! प्राचीन भारतीय चिकित्सा पध्दतीचा !!



वात, पित्त व कफ या तीन दोषांचा विचार करुन जर चिकित्सा केली गेली तर खचितच रुग्णांना या विकारांपासुन लाभ होतो. Lumbar Canal Stenosis मध्ये पाठीचा कणा बांबू सारखा होतो. तेथे वाताची दुष्टी असते. 'वायु तन्त्रयन्त्रधरा...' वाताला जिंकल्यास, वाताची चिकित्सा केल्याने रुग्णाचा पाठीचा त्रास हळू हळू कमी होतो. त्याचप्रमाणे माइग्रेन अर्धशिशी या आजाराची लक्षणं अम्लपित्ता प्रमाणे दिसतात. तेथे पित्ताची शास्त्रोक्त चिकित्सा केल्याने अर्धशिशीचा त्रास कायमचा बरा होतो. सत्त्वम् न्यूरो स्पार्ईन रिहॅब सेंटरमध्ये आम्ही आयुर्वेदीय औषधी चिकित्सा, शास्त्रोक्त पंचकर्म चिकित्सा, केरलीयन पंचकर्म चिकित्सा व योगासने, आहार यांची योग्य सांगड घालुन रुग्णांचे जीवनमान व आरोग्य सुस्थितीत ठेवण्यात मदत करतो.



विशेष सुचना :-

- * रुग्णांनी प्रायः अपॉईटमेंट घेऊनच यावे.
- * आधी केलेल्या तपासण्यांचे Report व फाईल सोबत घेऊन यावी.



आयुर्वेद पंचकर्म क्लिनिक आणि मेंदु व मणके विकार रिहॅबिलिटेशन सेंटर

डॉ. हितेश एस. चौधरी

डॉ. श्वेता चौधरी (तेलंग)

एम.डी., एम.पी.बी.एम.

नॅशनल इन्स्टीट्यूट ऑफ आयुर्वेदा, जयपुर.

कन्सल्टंट आयुर्वेदीक फिजिशियन

एम.डी.(आयु.), डी.वाय.ए.

मुंबई

कन्सल्टंट आयुर्वेदीक फिजिशियन

राजेंद्र अपार्टमेंट, जुनी पंडीत कॉलनी, लेन नं. ३,
गोपाळ पार्कच्या समोर, नाशिक ०९, मो. ९४२३९७५८७४